

Panasonic

保証書付き

取扱説明書

フェリエ フェイス用 家庭用

品番 ES-WF41

水洗い
できます

もくじ	
安全上のご注意	2
使用上のお願い	5
各部のなまえ	5
電池の入れかた	6
お使いの前に	7
使いかた	8
マユのお手入れのかた	11
ウブ毛のお手入れのかた	11
刃の油説のかた	12
掃除のかた	12
定格・仕様	13
修理を依頼される前に	14
別売品	15
保証とアフターサービス	16
保証書	下記

このたびは、パナソニック製品をお買い上げいただき、まことにありがとうございます。
 ●取扱説明書をよくお読みのうえ、正しく安全にお使いください。
 ●ご使用前に「安全上のご注意」(2~4ページ)を必ずお読みください。
 ●保証書は「お買い上げ日・販売店名」などの記入を確かめ、取扱説明書とともに大切に保管してください。

パナソニックの会員サイト「CLUB Panasonic」で「商品登録」をしてください。(詳しくはP.15をご参照)

Panasonic Beauty WEBもチェック!
<http://panasonic.jp/beauty/purchase/>
 ホームページでの掲載内容、URL は予告なく変更になる場合がございます。ご了承ください。

ES9210WF414 SQ318-30622
 Printed in China

キリリ線

安全上のご注意 必ずお守りください

人への危害、財産の損害を防止するため、必ずお守りいただくことを説明しています。
 ■誤った使いかたをしたときに生じる危害や損害の程度を区分して、説明しています。

- 警告** 「死亡や重傷を負うおそれがある内容」です。
- 注意** 「軽傷を負うことや、財産の損害が発生するおそれがある内容」です。
- お守りいただく内容を次の図記号で説明しています。
- してはいけない内容です。
- 実行しなければならない内容です。

警告 火災、けがなどを防ぐために

本体は

- 乳幼児の手の届く場所に保管したり、使用させない (付属品や取りはずしのできる部品などの誤飲による事故やけがの原因)
- 異常・故障時は直ちに使用を中止する (火災・けがの原因)

2

注意

肌を守るために

- 次のような方は使用しない
肌の敏感な方や弱い方、アレルギー体質の方
- 吹き出物などの部位には使用しない (肌を傷つける原因)
- 電池カバーが固いときは、電池カバーを無理にはずさない (キャップが死にはずれて、刃で手を傷つける原因)
- 前に強く押しついたり、同じところを何回もこすったり、あてたままないしない
- たくよ様な使いかたをしない (肌を傷ついたり、炎症、痛みの増加などの原因)
- 刃を強く押さえたり、使用時に指・爪をあてない (肌を傷ついたり、刃の寿命を早める原因)

!

- ご使用前に刃の変形や破損がないか確認する (肌を傷つける原因)
- キャップを取りはずすときは、キャップの中央を持って引っ張る (刃で手を傷つける原因)
- 電池カバーをはずすときは、スイッチを押さえて引っ張る (キャップが死にはずれて、刃で手を傷つける原因)
- 目的の用途のみに使用する (けがの原因)
- 使用后、皮膚に異常があらわれた場合は使用を中止し、皮膚科医に相談する (症状が悪化する原因)
- 持ち運びや保管時は、キャップを必ず取りつける (肌を傷ついたり、刃の寿命を早める原因)

3

注意

本体は

- 家族や他人との共用はしない (感染や炎症の原因)
- 落としたり、ぶつけたりしない (けがの原因)
- 改造・分解・修理しない (事故やけがの原因) →修理はお買い上げの販売店にご相談ください

電池は

- 電池を火の中に入れてはならず、ショート・分解したりしない (やけどやけがの原因)
- 電池に表示してある注意内容を必ず守る
- 電池は半極を確認し、正しく入れる
- 使い切った電池は、すぐに取り出す
- 長期間使用しないときは、電池を取り出しておく
- 使用推奨期限内の乾電池を使用する
- 充電式ニッケル水素電池を使用するときは、電池と充電器の取扱説明書を読み、正しく使用する (電池の発熱、破裂、液漏れによるけがや周囲汚損の原因)

次のこともご注意ください

- マユのお手入れには、マユカバーまたはマユROOMを使用する (まつげなどを切る原因)

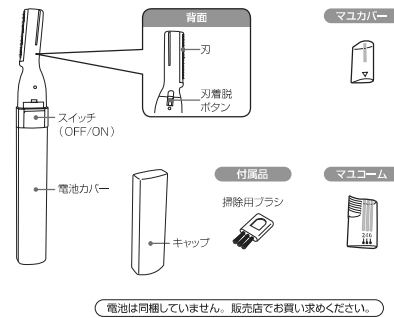
4

使用上のお願い

- ウェット剃りはしない。
- 本体は水につけたり、水をかけたりしない。故障の原因になります。



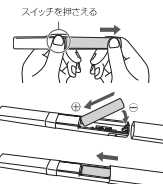
各部のなまえ



5

電池の入れかた

- 必ずキャップを取りつけた状態で行ってください
- 1. スイッチを押さえて電池カバーを取りはずす
 - キャップを持たない
 - 電池カバーがはずれない場合は、無理にはずさない (P.14)
- 2. ⊕ ⊖を確認し電池を入れる
- 3. 電池カバーを取りつける
「カチッ」と音がするまで確実に



推奨電池

- パナソニック製の電池をおすすめします。
- パナソニック単4形アルカリ乾電池1本で約1か月使用可能。(1回約5分、週2回使用、並進20°Cの場合)
- 必ず単4形アルカリ乾電池、単4形充電式ニッケル水素電池のいずれかをお使いください。指定の電池以外を使用すると、使用時間が極端に短くなる場合があります。
- ご使用済みの充電式電池は、充電式電池リサイクル協力店へお持ちください。

- お願い**
- 長期間使用しない場合は、電池を取り出して保管してください。
 - 使用推奨期限内の乾電池を使用してください。
 - 電池が液漏れし、電源が入らなくなったり、電池カバーが固着してはずれなくなる場合があります。

6

お使いの前に

- 初めてお使いの場合は、軽く肌にあてしずつ試しながら剃ってください
- 準備** 肌の水分や汗はふき取っておく
 - おすすぬはローションや乳液、パウダー、汗剃剤などはつけず、肌を清潔で乾燥した状態にしてください
- 確認** 顔・エリ足専用です

使いかた

マユのお手入れのかた

- お使いの前にキャップの中央を持ち、取りはずしてください

形づくり

- マユカバーを取りつける
刃にマユカバーを、「カチッ」と音がするまでまっすぐ差し込む (マユ刃のスリット部分に合わせて差し込む)
- スイッチを「ON」にして剃る
矢印の方向にゆっくりと動かす

マユの上
マユの手前2~3mm上までとどめる

マユの下
まぶたを手で押さえて肌を伸ばしながら剃る

眉間(まげん)
角度をかえながら剃る

●マユの形を描いてからお手入れすると、形が整いやすくなります

8

長さのカット

1. マユROOMを取りつける
仕上げる長さを選んで、刃のスリット部分(ⓑ)にマユROOMの線(ⓐ)を、「カチッ」と音がするまでまっすぐ差し込む

マユROOMの取り付け位置によって、仕上がりの長さを調節できます

マユROOMの表示	6	4	2
仕上がりの長さ	約6mm	約4mm	約2mm

9

2. スイッチを「ON」にして剃る
マユROOM全体を肌に密着させてお手入れする
-
- マユにマユROOMをあて、マユ尻からマユ頭に向けてゆっくりと動かす
 - 仕上げたい長さになるまで、くり返す
人によってはマユ尻の毛が向上向きに生えている場合があります。その場合には毛流れに逆らって、顔から鼻の方向に動かすことをおすすめします

Panasonic 持込修理

フェリエ フェイス用保証書

本書はお買い上げの日から下記期間中故障が発生した場合には本書裏面記載内容で無料修理を行うことをお約束するものです。ご記入いただきました個人情報は本書裏面に記載しております。お客様の個人情報に関するお問い合わせは、お買い上げの販売店にご連絡ください。詳細は裏面をご参照ください。

品番	ES-WF41
保証期間	お買い上げ日から 本体 1年間 (ただし、刃は除く)
お買い上げ日	年 月 日
お住所	見本
お客様のお名前	見本
電話	() - ()
住所・販売店名	
販売店	
電話	() - ()

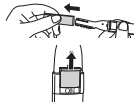
パナソニック株式会社
 ビューティ・パーソナルケア事業部
 〒525-8555 滋賀県草津市野路東2丁目3番1-2号 TEL.(077)563-5211
 ご販売店様へ ※印刷は必ず記入してお渡しいただきます。

キリリ線

使いかた

ウブ毛のお手入れのしかた

1. キャップの中央を持ち、取りはずす



- 刃は覆かせて、肌に沿うようにおてる
- 毛の流れに逆らうように、剃る部分に合わせて矢印の方向にゆったりと動かす

額 生え際から額の中央へその後逆生え際へ

ほほ 額の中央から外側へ

鼻の下 鼻下をばし



もみあげ もみあげの長さを決めたら、ゆったり下へ

目の下 指で押さえて中央から外側へ

エリ足 指で首を押さえて下から上へ



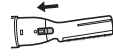
10

刃の着脱のしかた

●必ずスイッチは「OFF」の状態で行ってください

■取りはずしかた

1. 刃着脱ボタンを矢印の方向にスライドさせる
爪の爪を壊すとスライドしやすくなります

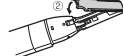


2. 矢印の方向に取りはずす
下にスライドさせながら引く

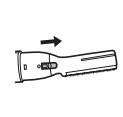


■取り付けかた

1. 本体の先端の突起に刃の穴を差し込み取りつける



2. 刃着脱ボタンを矢印の方向にスライドさせる
指の爪を使うとスライドしやすくなります



11

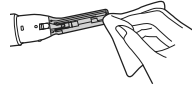
掃除のしかた

●必ずスイッチは「OFF」の状態で行ってください

1. 刃を取りはずし、ブラシで掃除する
刃は分解できません



2. 付着物は、乾いた布でふき取る



3. 刃を取りつける

○お願い

- 刃は約1.5年の使用を目安に交換をおすすめします。(毛の状態や使う頻度(回数・時間)により異なります)
- 3回に1回程度は刃に専用オイル(別売)を注油することをおすすめします。(刃に専用オイルを塗布しスイッチを「ON」にして、オイルをなじませてください)

刃の中央部分に1滴



●メイクの上から使用した場合は、特に念入りに掃除し、付着物が残らないようにしてください。

本体はアルコール、除光液、洗剤(ハンドソープ類)などではふかないでください。
故障や製品の割れ・変色などの原因になります。
固形せっけんをかきた水に布を濡してよくしぼり、ふき掃除してください。



12

定格・仕様

電源方式	乾電池式
乾電池の種類	単4形アルカリ乾電池(LR03)1本(別売)
電池寿命(20℃時)	使用時間 約40分 (パナソニック単4形アルカリ乾電池(LR03)1本使用の場合)
質量	約20g(乾電池含まず、キャップ含む)

修理を依頼される前に

▶ 下記の確認と処置をしてください。

- 処置後なお異音がある場合
- お買い上げの販売店へご連絡ください。
- 修理を依頼される場合は、保証書と本体を販売店へご持参ください。(詳しくはP.16)

症状	考えられる原因	処置
切れ味が悪くなった	▶ 刃の寿命	刃を取り替えてください 交換の目安 約1.5年 (毛の状態や使う頻度(回数・時間)により異なります)(P.12)
	▶ 刃が変形している	新しい乾電池、充電した電池いすれかに交換する (P.6)
	▶ 電池切れになっている	専用オイル(別売)を塗布してからスイッチを入れる (P.12・15)
動かない	▶ 刃の油が切れている	毛クスがたまっている (P.12)
	▶ 電池が逆に入っている	電池を正しく入れる (P.6)
	▶ 電池が乾涸れしている	販売店にご相談ください
▶ 電池カバーがはずれない	電池が乾涸れし、電池カバーが固着している	無理にはずさないでください キャップが引けず、刃を手で傷つける原因になります 一販売店にご相談ください
▶ 電池カバーが破損している		一販売店にご相談ください

14

別売品

専用オイル(滴下式)
(50 mL入り)
ES003P

フェリエ用替刃
ES927B

別売品は販売店でお買い求めいただけます。

パナソニックの家電製品直販サイトで
お買い求めいただけるものもあります。
詳しくはパナソニックの家電製品直販
サイトをご覧ください。

パナソニックグループの
ショッピングサイト
<https://ecfp.jp.panasonic/>

「CLUB Panasonic」で「商品登録」をお願いします

家電情報をまとめて登録管理、登録商品のサポートも充実
詳しくはこちら <https://club.panasonic.jp/aiyo/>

同様のチラシ「商品登録のご案内」をご確認のうえ、
登録をお願いします。

保証とアフターサービス (よくお読みください)

使いかた・お手入れ・修理 などは

■まず、お買い求め先へご相談ください

▼お買い上げの際に記入されると便利です

販売店名	()	—
電話	()	—
お買い上げ日	年	月 日

修理を依頼されるときは
「修理を依頼される前に」(P.14)でご確認のあと、直らないときは、
ご使用を中止し、お買い上げ日と下の内容をご確認ください。

●製品名	フェリエ フェイス用
●品番	ES-WF41
●故障の状況	できるだけ具体的に

●保証期間中は、保証書の規定に従ってお買い上げの販売店が修理させていただきますので、おそれ入りますが、製品に保証書を添えてご持参ください。

保証期間：お買い上げ日から本体1年間(ただし、刃は消耗品ですので、保証期間内で「有料」とさせていただきます)

●保証期間終了後は、診断をして修理できる場合はご要望により修理させていただきます。

*修理料金は次の内容で構成されています。

【技術料】	診断・修理・調整・点検などの費用
【部品代】	部品および補助材料代
【出張料】	技術者を派遣する費用

*補修用性能部品の保有期間【6年】

当社は、このフェリエ フェイス用の補修用性能部品(製品の機能を維持するための部品)を、製造打ち切り後6年保有しています。

●販売や贈答などでお困りの方は、ご相談窓口(P.18)にご連絡ください。

【ご相談窓口におけるお客様の個人情報のお取り扱いについて】
パナソニック株式会社およびグループ関係会社は、お客様の個人情報をご相談対応や修理対応などに利用させていただき、ご相談内容は録音させていただきます。また、折り返し電話をさせていただきますのに際して発信番号を通知いたしております。なお、個人情報を適切に管理し、修理業務等を委託する場合や正当な理由がある場合を除き、第三者に開示・提供いたしません。個人情報に関するお問い合わせは、ご相談いただきました窓口にご連絡ください。

サポート総合窓口
<https://panasonic.jp/support/>

理美容・健康商品
使い方・お手入れなどのご相談窓口

0120-878-697

受付時間 9:00~18:00 月~日曜日
(祝日・3月31日を除く)

■上記電話番号がご利用いただけない場合 ■FAXフリーダイヤル
06-6907-1187 0120-878-236

Help desk for foreign residents in Japan
Tokyo (03) 3256-5444 Osaka (06) 6645-8787
Open: 9:00 ~ 17:30 (closed on Saturdays/Sundays/national holidays)

修理に関するご相談窓口

0120-878-554

■上記電話番号がご利用いただけない場合 03-6633-6700

<https://panasonic.jp/support/repair.html>

*販売サイトおよび動画の視聴は無料ですが、視聴料はお客様の負担となります。[622]
- パナソニックグループサービスにお申し込みの場合、高額になる可能性があります。
- ご利用の際は(中電話やりり電話など)によっては、自前の電話番号でつながる場合があります。
- 上記のURLはお使いの携帯電話等により、正しく表示されない場合があります。

●ご相談窓口におけるお客様の個人情報のお取り扱いについてはP.17をご覧ください。

＜無料修理規定＞

- 取扱説明書、本体付ラベル等の注意書に従った使用状態で保証期間内に故障した場合には、無料修理をさせていただきます。
(イ) 無料修理をご依頼になる場合には、商品に取扱説明書から切り離した本書を添えていただきお買い上げの販売店へお申し付けください。
(ロ) お買い上げの販売店に無料修理をご依頼にならない場合は、修理ご相談窓口にご連絡ください。
- ご購入の場合の修理ご依頼先等は、お買い上げの販売店または修理ご相談窓口にご相談ください。
- ご購入等で本書に記入の販売店で無料修理をお受けにならない場合は、修理ご相談窓口にご連絡ください。
- 保証期間内でも次の場合には原則として有料とさせていただきます。
(ア) 使用上の誤り及び不当な修理や改造による故障及び損傷
(イ) お買い上げ後の取付場所の移設、輸送、落下などによる故障及び損傷
(ロ) 火災、地震、水害、落雷、その他天災地変及び公害、爆発、ガス街(硫化ガスなど)、異常電圧、指定外の使用電源(電圧、周波数)などによる故障及び損傷
(ニ) 車載、船舶等に搭載された場合に生ずる故障及び損傷
ただし、車載を目的とした機器を除く
(ホ) 一般家庭用以外(例えば、業務用など)に使用された場合や指定外の動作環境で使用された場合の故障及び損傷
(ヘ) 本書のご添付がない場合
(ハ) 本書にお買い上げ年月日、お客様名、販売店名の記入のない場合、あるいは刃を書き換えられた場合
(ニ) 持込修理の対価商品を修理窓口へ送付した際の送料等はお客様の負担となります。また、出張修理を行った場合には、出張料はお客様の負担となります。
- 本書は日本国内においてのみ有効です。
6. 本書は再発行いたしませんので大切に保管してください。
7. 修理ご相談窓口は取扱説明書の保証とアフターサービス欄をご参照ください。

修理メモ

- * お客様にご記入いただいた個人情報(保証書控)は、保証期間内の無料修理対応及びその後の安全点検活動のために利用させていただきます。
- * この保証書は、本書に明示した期間、条件のもとにおいて無料修理をお約束するものではありません。したがって、この保証書によって保証書を発行している者(保証責任者)、及びそれ以外の事業者に対するお客様の法律上の権利を制限するものではありませんので、保証期間経過後の修理についてご不明の場合は、お買い上げの販売店または修理ご相談窓口にお問い合わせください。
- * 保証期間経過後の修理や補修用性能部品の保有期間については取扱説明書の「保証とアフターサービス」をご覧ください。
- * 修理に際し、本体交換による修理となる場合や再生部品、代替部品を使用する場合がございます。交換した本体、再生部品は回収させていただきます。
- * This warranty is valid only in Japan.

15

16

17

18

パナソニック株式会社 ビューティ・パーソナルケア事業部
〒525-8555 滋賀県草津市野路東2丁目3番1-2号
© Panasonic Corporation 2017-2022